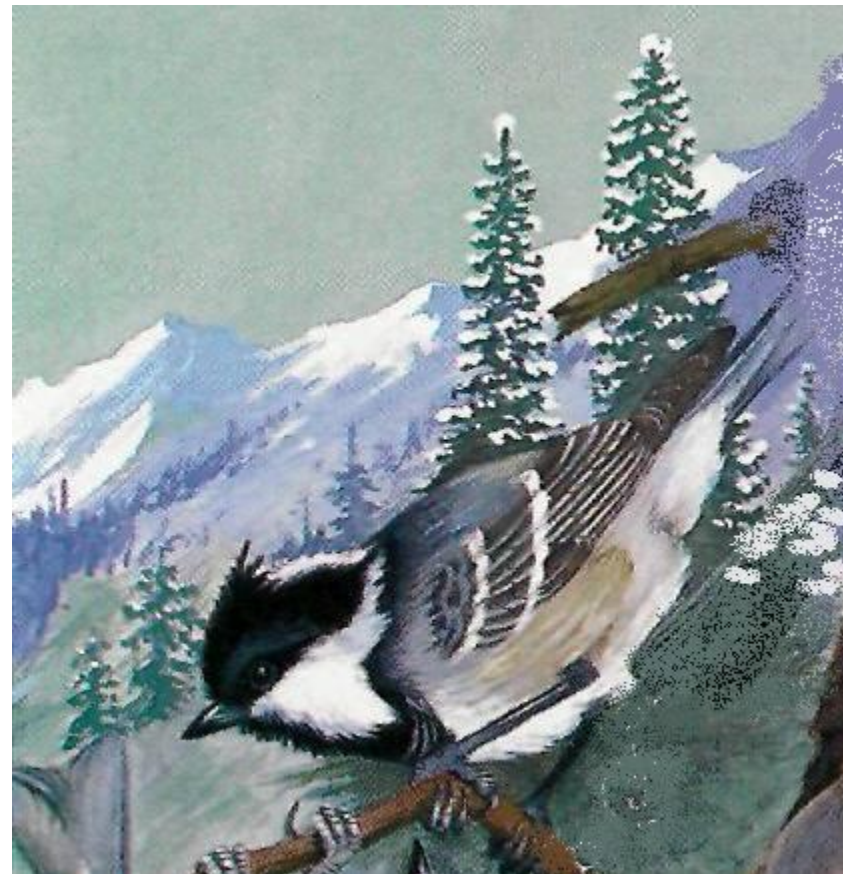


ЗИМУЮЩИЕ

ПТИЦЫ Кузбасса

книжка раскрасок



Зимующие птицы Кузбасса / отв. ред. С. Н. Золотарева. – Ленинск-Кузнецкий: МОУ «СОШ №2», 2009.
– 15 с.

Авторы: Асташкина А., Бедаш В., Боков А., Бугрова К., Бурцева Ю., Даниелян М., Ефимова Л., Живаев В., Ковалев В., Лось Л., Миральян В., Пахомова К., Садов Д., Тупицын А., Фетисов Г.

В предлагаемой книжке раскрасок содержится материал о некоторых зимующих птицах Кузбасса. Текст о птицах сопровождается их цветным и черно-белым изображением. Книга раскрасок предназначена для знакомства обучающихся начальной и средней (основной) школы с птицами своего региона. Она может быть полезна воспитателям детских садов, учителям школ.

МОУ «Средняя общеобразовательная школа №2», 2009

Желна *Dryocopus martius*

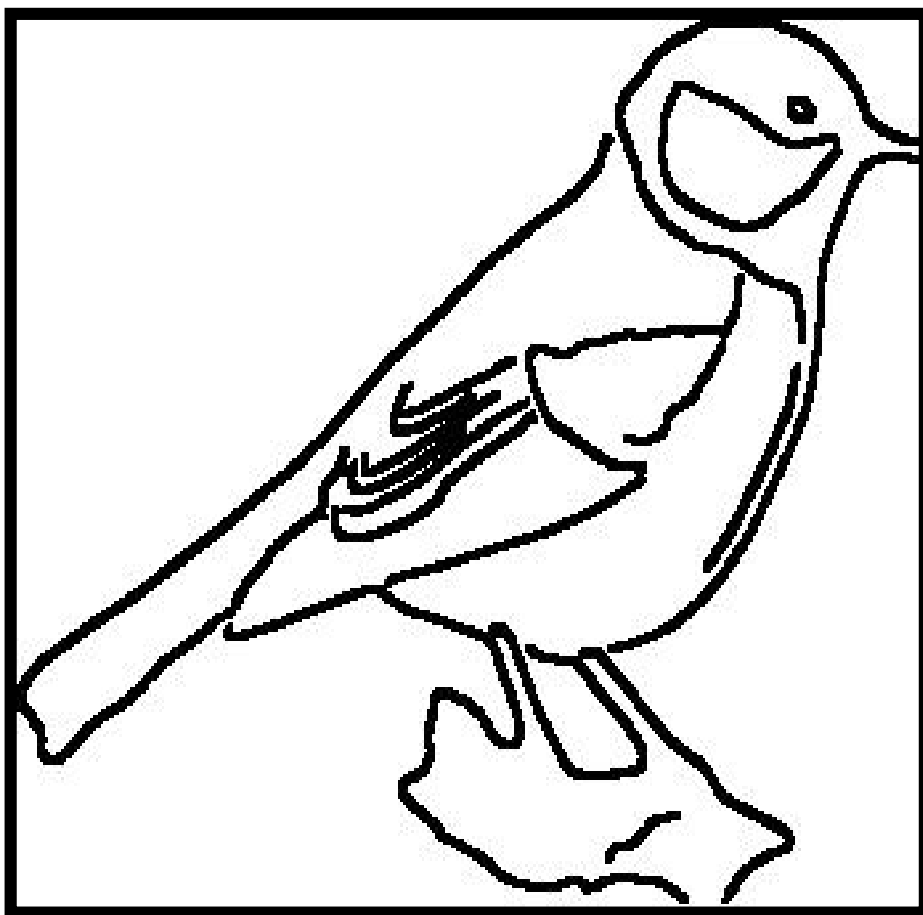
Чёрный дятел или желна – самый крупный из всех дятлов фауны России. С ярким красным пятном на голове у самца в виде шапочки на всей поверхности головы. Глаза светло – серые с желтизной. Полет волнообразный. Голос чистый и высокий «кьююююю» или серия криков «кли–кли–кли».

Желна – обычный гнездящийся, оседлый, совершающий незначительные кочевки вид, иногда откочевывает на значительные расстояния. Питаются главным образом насекомыми,

повреждающими кору, древесину, их личинками и куколками – усачами, златками, и другими.



Большая синица *Parus major*



Автор страницы: Бугрова Ксения, 8 «А» класс

Большая синица. Характерная черная полоса от горла вдоль нижней стороны тела и подхвостью. Спина и поясница – оливково – зеленые. Поперек крыла по кроющим светлая полоса. Грудь, брюхо и бока сернисто – желтые. Песня звонкая и мелодичная, которая состоит из двух – трех фраз: «ци-ци-фи, ци-ци-фи, ци-ци-фи». Или «цити-цити-цити». Позывка «твинь».

В Кемеровской области была отмечена обычной гнездящейся птицей по всей области.

Большая синица доверчива к человеку, и, если ее подкармливать в зимний период зерном, просом и сырным мясом, она будет уничтожать вредных насекомых в саду, огороде и оповестит своей громкой песней о приближении весны.



Филин *Bubo bubo*

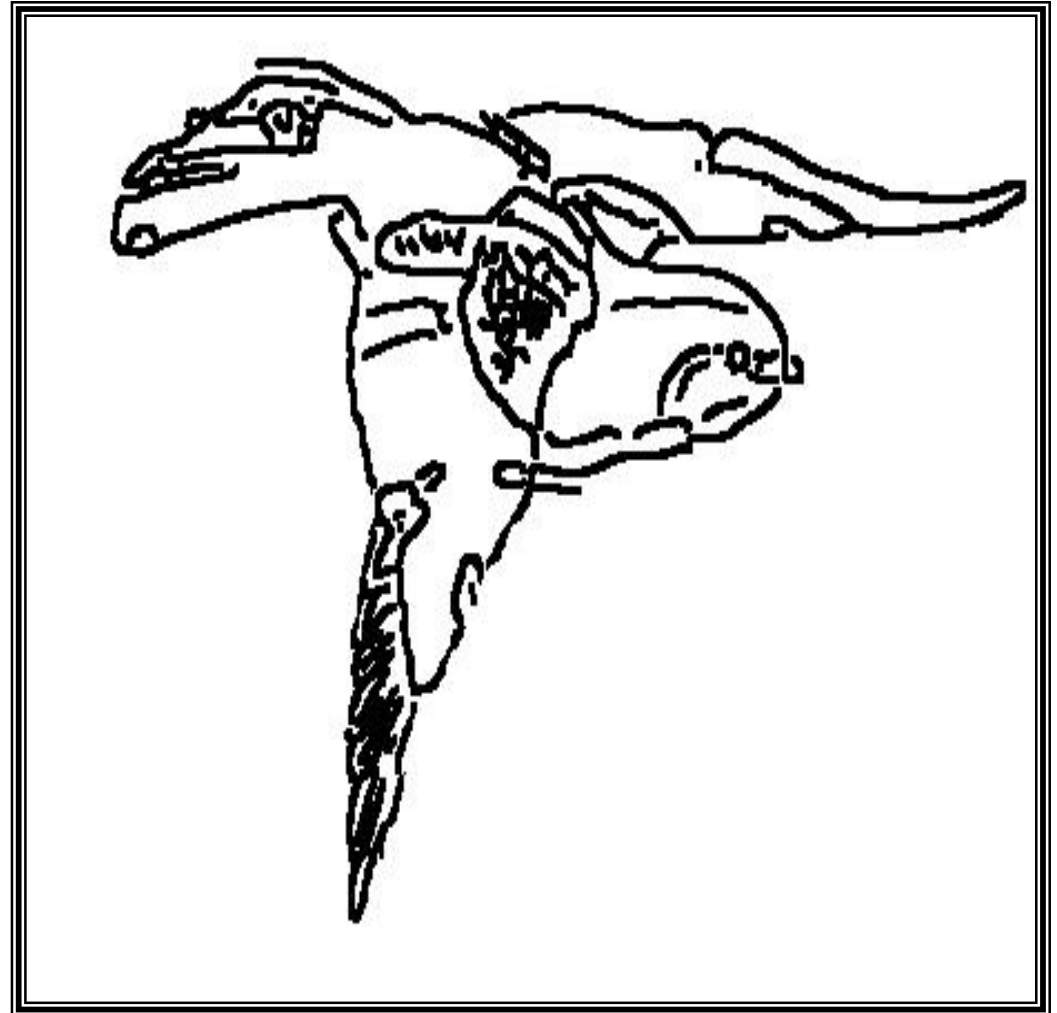
Очень крупная сова с хорошо развитыми ушами. Окраска сильно варьирует: верх от тёмно-рыжего с чёрными пестринами до охристого с немногими пятнами, грудь рыжая или охристая с продольными пестринами, на боках, брюхе тоненький тёмный поперечный рисунок лапы оперены до когтей. Глаза красновато-оранжевые. В смешанных лесах, перелесках и даже на отдельных лесных участках. Встречается и вблизи поселений человека - в садах и парках



Автор страницы: Живаев Виталий, 8 «А» класс

Пуночка *Plectophenax nivalis*

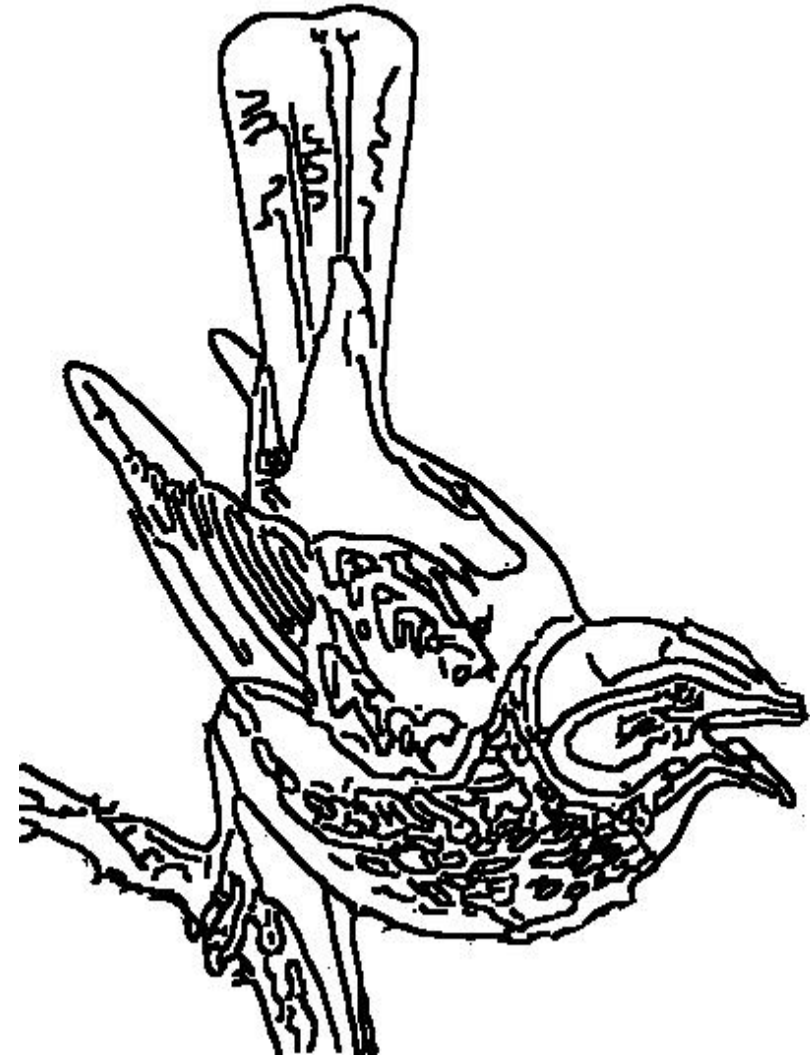
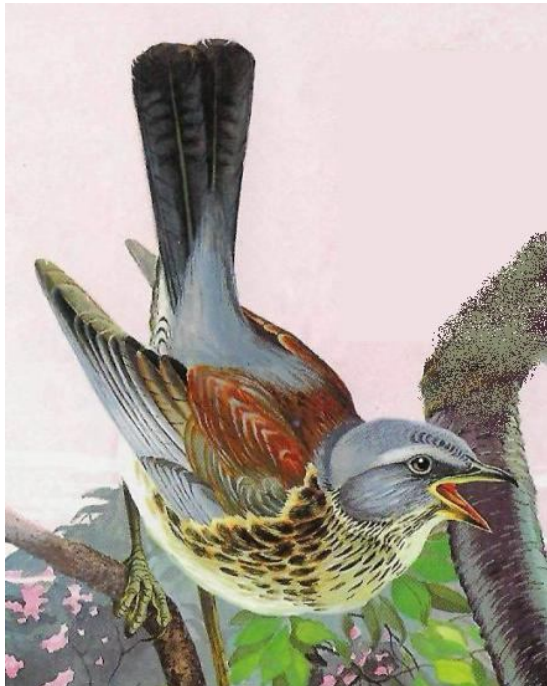
Арктическая овсянка с длинными крыльями с преобладанием белой окраски. У взрослого самца в основном белая окраска за исключением спины, плечей, концов крыльев, внутренних второстепенных маховых и 6 средних рулевых, которые чёрные, остальные рулевые белые с чёрными полосами на конце стержней. У самки верхняя сторона серовато-чёрная, все перья с беловатыми каёмками. Песня звонкая, состоящая из нескольких трелей «ври-вре-ври-вре-врю». Кормятся зерном различных культурных и сорных растений.



Автор страницы: Бурцева Юлия, 7 «Б» класс

Дрозд рябинник *Turdus pilaris*

Окраска верха: серые голова и низ спины до надхвостья, по верху спины и основания крыльев- каштаново- коричневая мантия, хвост темно- бурый, гораздо темнее остального верха, подкрылья белые. Голос - весьма крикливый. Распространен по области широко, встречаясь во всех лесных формациях. Кормятся рябиной, ранеткой, черемухой. В урожайные годы на рябину, а ее в черневой тайге много, рябинники остаются зимовать, но в суровые зимы отлетают в Средиземноморье и Центральную Азию.



Автор страницы: Асташкина Алена, 7 «Б» класс

Глухарь

Глухарь Tetrao urogallus. Крупная птица, хорошо отличается большим слегка закругленным хвостом. Самец серовато-чёрный с коричнево-бурыми крыльями и белыми пятнами на брюхе и в изгибе крыла. Клюв и беловато-роговой, под клювом у основания шеи борода. Брови дугообразные ярко-малиновые. Грудь зеленоватая. В полёте хорошо выделяются бурые крылья. Самка буровато-рыжая с чёрными рисунком. Голос можно слышать только на току. Издаёт звуки, состоящие из двух частей, первая - щелканье «тэкс-тэкс» и с ускорением и вторая-точение « чижжици-чижици скжици». У глухарки голос «кок-кок-кок».

Взлёт глухаря с земли очень шумный.

В Кемеровской области отмечен редким гнездящимся видов. В заповеднике «Кузнецкий Алатау» обычный оседлый вид.



Автор страницы: Тупицын Антон, 7 «Б» класс

Обыкновенный клест *Loxia curvirostra*

Средних размеров плотным телосложением. Отличается переkreщивающимися концами клюва. Хвост короткий, с сильной вырезкой. Общая окраска взрослого самца тёмно-красная. Самка зеленовато-серая со слабым желтым налётом. Позывка «кле-кле». Песня звонкая, приятная, состоящая из трелей и щебетаний. Гнездится и зимует по всей Западной Сибири. В Кемеровской области обычный, местами многочисленный осёдлый вид. Гнездится в смешанных елово-пихтовых, кедрово-елово-пихтовых лесах, в поймах рек. В зимний период численность резко увеличивается за счёт приплота и подкочевки с других районов. Питаются и выкармливают птенцов семенами хвойных деревьев: ели, пихты, кедра, сосны, лиственницы. В питании присутствуют мелкие насекомые, их яйца, куколки, тля.



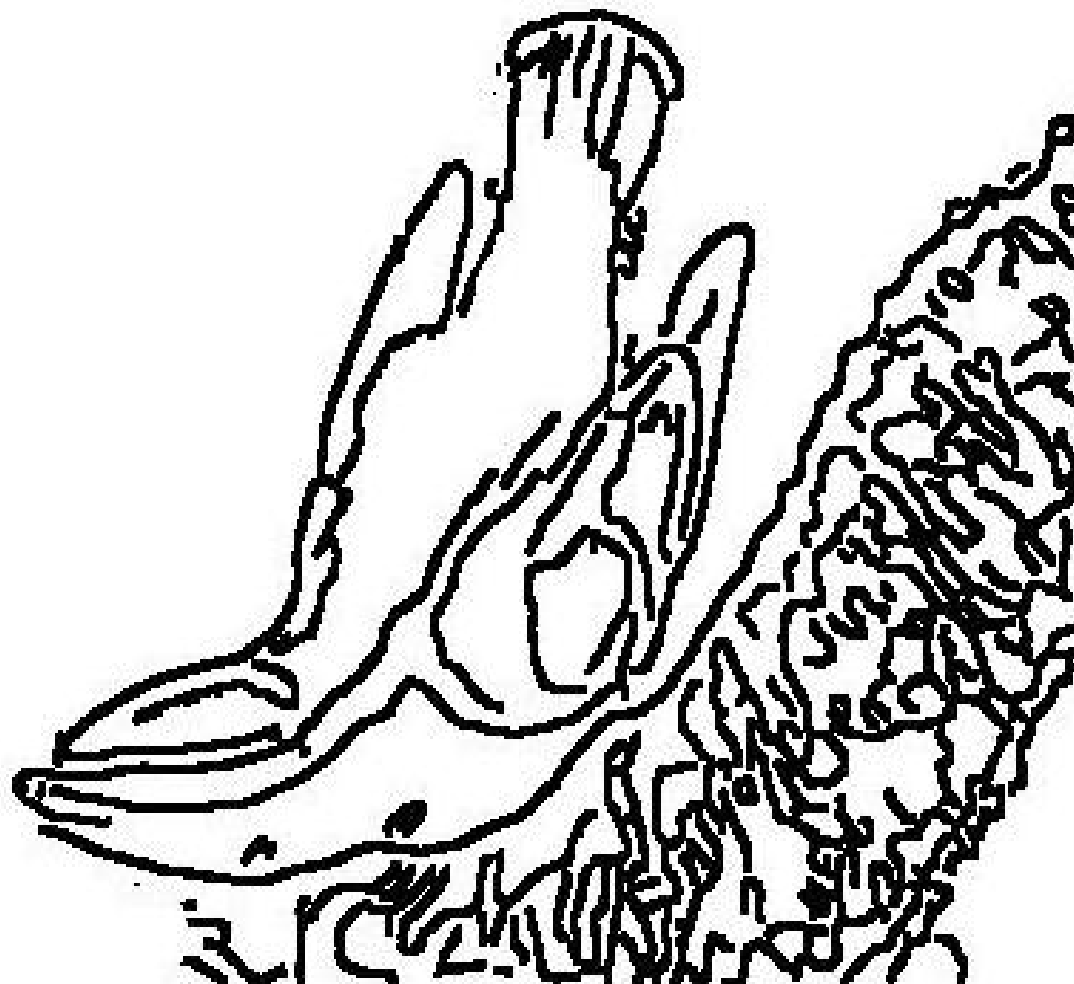
Автор страницы: **Боков Алексей**, 8 «А» класс



Обыкновенный поползень *Sitta europaea*

Небольшая птица с характерным телосложением, приспособленным к лазанию по деревьям вверх и вниз головой и по спирали вокруг дерева. Верхняя сторона тела серовато-голубоватого цвета. По бокам головы от надклювья через глаза, уши и далее на плечи тянется чёрная полоса. Нижняя сторона белая. Голос - позыв, сигнал тревоги «тяв-тяв-тяв». Весенняя песня – свисты «фью-фью».

В Кемеровской области обычно оседлый вид, совершающий незначительные кочёвки в зимнее время.



Подорожник *Calcarius lapponicus*

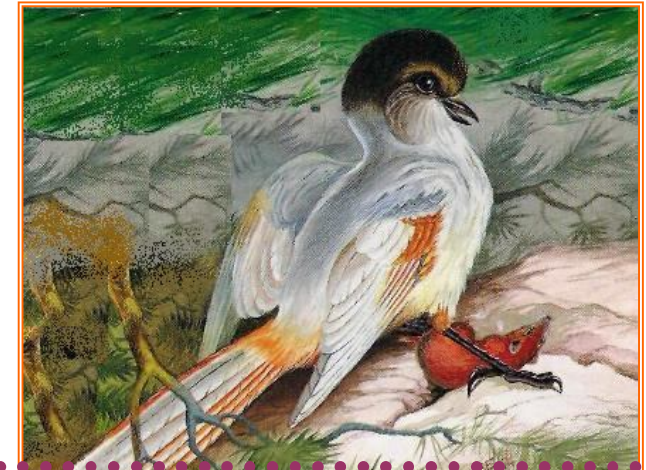
Средних размеров. У самца голова, нижняя сторона шеи, верхняя часть груди и полосы на боках тела черные. Широкая зигзагообразная бровь над глазом и кроющие уха и шеи белого цвета. Грудь, брюшко и подхвостье белое. Верхняя сторона шеи каштаново-рыжая. Спина бледно-охристо-желтая с черными продольными пятнами.

В Кемеровской области многочисленный пролетный и зимующий вид. Кормятся в поймах, по заросшим сельскохозяйственным полям. Скапливаются по автотрассам, где кормятся рассыпанным во время перевозок зерном.



Кукша *Perisoreus infaustus*

Немного меньше голубя и сойки, с пышным и рыхлым буровато-рыжим оперением. От сойки отличается отсутствием белого на поясице и крыльях, рыжим хвостом.



В Кемеровской области кукша-обычный оседлый гнездящийся вид, в некоторые годы совершающий незначительные кочевки в зимний период. Распространена широко по всем таежным ландшафтам, предпочитает черневую тайгу.

Питание смешанное, летом состоит из насекомых, пауков, червей, а также мелких грызунов, лягушек. Разоряют птичьи гнезда. Охотно едят ягоды, кедровые орехи. Делают запасы в выворотнях и дуплах.



Автор страницы: Ефимова Лена.

Обыкновенный дубонос *Coccothraustes coccothraustes*

Средних размеров, с толстым клювом, коротким хвостом, с большой головой. Клюв длиннее головы. У самца верхняя сторона и бока головы светло-рыжевато-коричневые, лоб желтый. Узкая полоска, окаймляющая основание клюва и глаз, уздечка и горловое пятно черные. Зашеек и передняя часть спины серые. На крыле белое пятно. Внешние опахла второстепенных



маховых черные с сине-фиолетовым блеском. Самка окрашена тусклее самца. Голос, позывка - короткое высокое «цик». Трели из этих же звуков «цик-цик-цик», песня тихая, набор разнообразных

звуков «тик-цик, ри-рии-пии-тюр-виви».

В Кемеровской области редкий гнездящийся, частично оседлый вид.

Осенние кочевки начинаются в третьей декаде сентября, пик кочевок отмечается в

октябре. Особенно большие скопления образуются в черемуховых зарослях с хорошим урожаем ягод.



Черноголовый щегол *Carduelis carduelis*



Размером меньше воробья. У взрослых самца и самки передняя часть головы красная. Чёрное пятно на темени и затылке. Позади него зашеек белесый. Спина и плечи охристо-коричневые. Крылья и хвост чёрные с металлическим зелёным отливом. Посреди крыла большое жёлтое пятно. Благодаря оригинальной окраске узнается безошибочно. Песня состоит из трелей и щебетаний, приятная на слух: «плить-пить-пить-полить-кью».

В целом по Кемеровской области обычный гнездящийся, зимующий вид, совершающий значительные кочёвки. Гнездиться на деревьях пород. Зимой совершают кочевки в населённые пункты на сельскохозяйственные поля, сады и парки. Скапливаются в стаи от 10 до 40 особей

кормятся на залежных полях, огородах, где много репейника- любимые семена щеглов. Питаются семенами чертополоха, лебёды.



Автор страницы: **Миралян Вика**, 9 «А» класс.

Длиннохвостая чечевица *Uragus sibiricus*



Размером меньше воробья, с длинным хвостом и коротким толстым клювом. Окраска самца розово-серебристо-белая с серебристой, головой, поясница розовая, на темных крыльях большие белые поля. Хвост черно-белый с укороченной центральной парой рулевых. Позывка и сигнал тревоги - свистовое «фить». Песня журчащая, в промежутках звуки, которые заканчиваются шипящими «дши».

В Кемеровской области гнездящийся обычный на зимовке вид. Предпочитает гнездиться в смешанных лесах.

Питаются в основном семенами, попутно собирают насекомых. Кочевки начинаются в августе, и птицы кочуют парами, одиночно и небольшими группами (по 4-8 особей).



Обыкновенная чечетка *Acanthis flammea*

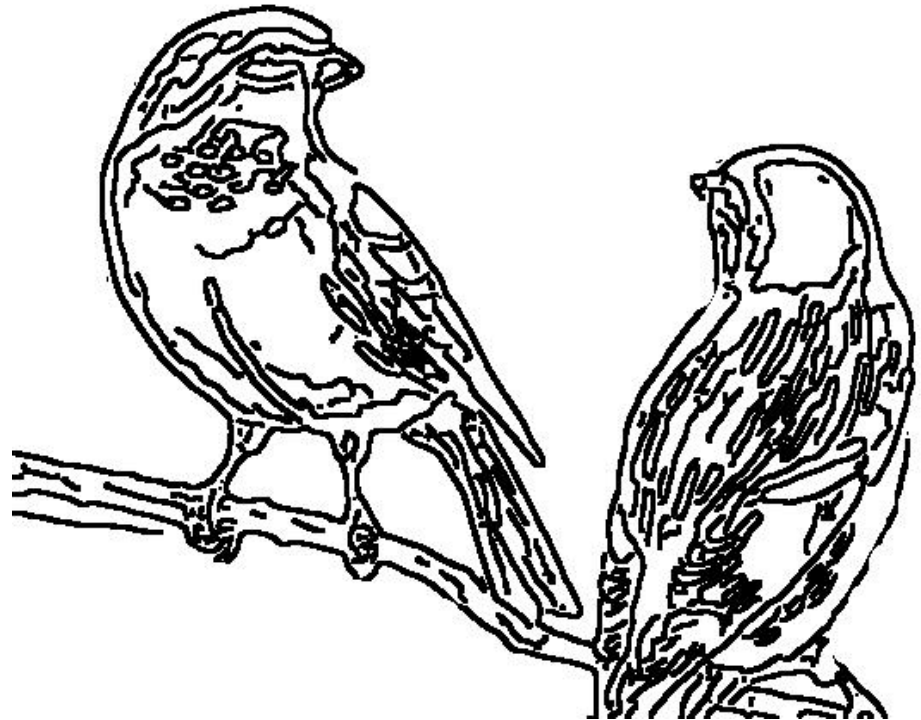
Основной фон окраски взрослого самца светлый, на верхней стороне тела с охристым оттенком и землисто-бурыми продольными пестринами. Лоб и передняя часть темно красные. На крыльях две поперечные полосы. На горле черное пятно. Самка похожа на самца. Но красное пятно меньше или желтое. Низ грязно-белый.



Голос позывки «че-че-цень», сигнал тревоги «чжей». Песня состоит из трели «тирь-тирь-тирь»

Автор страницы: Даниелян Мери, 9 «Г» класс

Гнездится и зимует по всей Западной Сибири. Зимой питаются в основном семенами сорных трав: полыни, лебеды, а также берёзы, ольхи, пихты, сосны, ели. С августа чечётки скапливаются на заброшенных, заросших бурьяном, лебедой полях, в берёзовых колках.



Серый снегирь. *Pyrrhula cineracea*



Чуть меньше обыкновенного снегиря и без красного цвета. Самец сверху и снизу голубовато-серый, самка с легким буроватым налетом. Полоска на крыле узкая светло-серая. Голос как у обыкновенного снегиря. Гнездовые биотопы - высокоствольные хвойные смешанные леса, но предпочитает гнездиться в пойменных елово-кедрово-

пихтовых лесах с серединами и полянами с зарослями черёмухи, рябины. Часто встречаются в смешанных стаях с обыкновенным снегирём, которого значительно больше. Питаются ягодами черёмухи, рябины, боярки, семенами кедра, ели, пихты, лиственницы, которые собирают на земле и на снегу под кронами деревьев.



ЗИМУЮЩИЕ ПТИЦЫ КУЗБАССА

Отв. редактор С. Н. Золотарева

Редактор Л.Лось
Компьютерная верстка В. Бедаш

Подписано в печать 05.02.2009.

Тираж 15 экз.

Издательство МОУ «Средняя общеобразовательная школа №2»

8(38456)31734